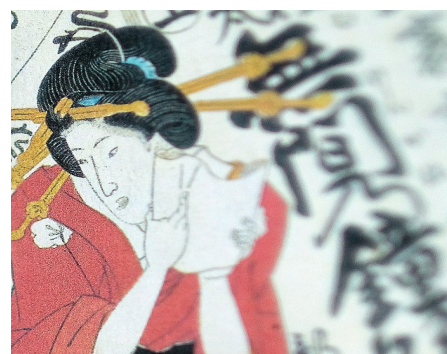


## JAPON

MARS/AVRIL 2021 - SAKURA(\*)

13 JOURS - 12 NUITS (dont 2 en vol)



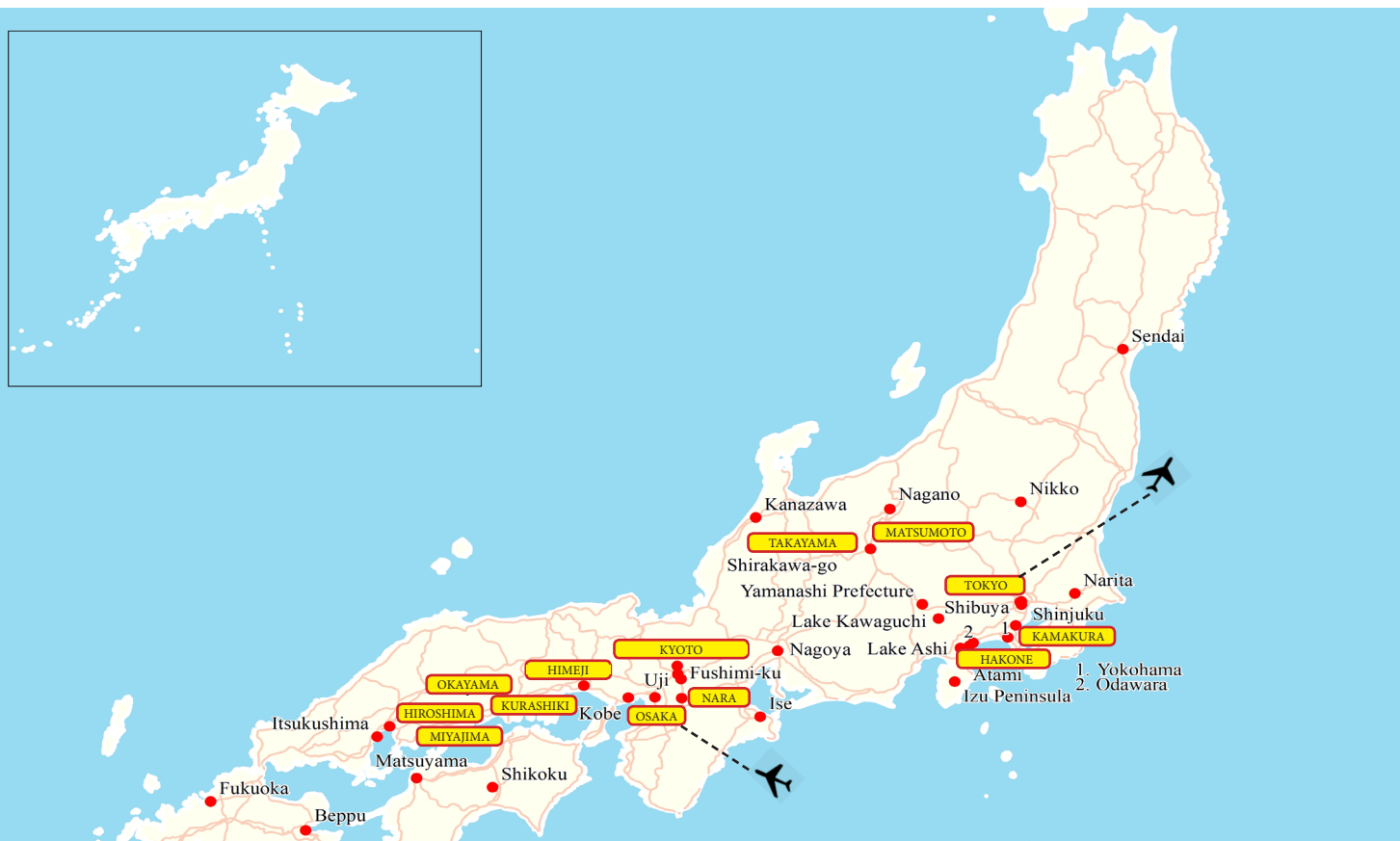
## GRAND TOUR DU JAPON

SARL Charters & Voyages au capital de 17240 € - SIRET 39302600047  
RCS Bordeaux – Assurance RCP HISCOX - Réseau TOURCOM- IM033110049  
Garantie Financière Atradius N°376316, David Ricardostraat 1, 1006 JS - Amsterdam  
7 rue Cdt Cousteau – 33100 BORDEAUX – karine@voyagis.fr  
Tél. : 05 56 79 77 78

### SAKURA(\*)

Sakura est le mot japonais pour parler des cerisiers du Japon et de leurs fleurs. Chaque printemps, la floraison des cerisiers est un événement célébré par les habitants de l'Archipel. Pour les Japonais, Sakura symbolise le cycle des saisons et l'impermanence de toutes choses. Vous les verrez, pendant la floraison, pique-niquer sous les branches en fleurs, tradition initiée par la famille impériale au IX<sup>e</sup> siècle. Sakura est avant tout pour vous l'occasion de profiter de cette ambiance festive et de ces paysages superbement fleuris !

## VOTRE ITINERAIRE



## LES POINTS FORTS

- Un voyage de 13 jours offrant un programme complet et équilibré avec une arrivée Osaka et un départ de Tokyo
- La découverte de nombreux sites sacrés du Japon et des sites majeurs (Mont Fuji, Hiroshima, Kyoto, Tokyo)
- Une nuit dans un ryokan et une nuit en monastère
- Des étapes inédites ; Kurashiki (la 'Venise du Japon'), la région de Bizen et ses artisans au savoir-faire ancestral, Kamakura
- Deux nuits au coeur des Alpes japonaises ; une splendide région

愛

## JOUR 1 - VOL A DESTINATION DU JAPON - OSAKA

Accueil à l'aéroport de Bordeaux  
Assistance aux formalités d'enregistrement

Envol à destination d'**Osaka** sur vol régulier AIR FRANCE/ KLM - vol via Paris ou Amsterdam  
*Horaires à titre indicatif* Bordeaux 10h25 / Paris CDG 11H45 - redécollage 14h00  
Repas et nuit à bord (11 heures de vol +/-) (décalage horaire +7h)

## JOUR 2 - OSAKA - KURASHIKI

**09h45** Arrivée à l'aéroport d'**OSAKA** Kansai  
Accueil par votre guide francophone  
Transfert en autocar pour Osaka (environ 30min)



Osaka est la troisième plus grande ville du Japon et le centre industriel et commercial de l'ouest du pays. Située à l'embouchure de la rivière Yodo, qui vient se jeter dans la baie d'Osaka, la ville possède un réseau de canaux qui s'entrecroisent sous ses rues animées et qui ont joué un rôle important dans son essor vers la prospérité. Foyer des attractions citadines les plus avant-gardistes, elle n'en oublie pas moins son passé, dont le château d'Osaka, jadis le plus important du Japon, en est le symbole.

### Visite du **Grand sanctuaire de Sumiyoshi** ; le plus célèbre d'Osaka

Trésor National entouré de 700 lanternes de pierre offertes par des marins ; il est dédié depuis les temps anciens aux dieux protecteurs des voyages en mer. Le Taiko-bashi, superbe pont rouge d'une arche très pentue en est l'attraction principale.

Promenade dans les **galeries marchandes souterraines du quartier Umeda** en plein cœur du centre-ville

Déjeuner «Kushikatsu» (brochettes panées, grande spécialité de la ville d'Osaka)

Visite de l'**Umeda Sky Building**, un gratte-ciel futuriste à deux tours  
**Ascension jusqu'à l'observatoire du 39ème étage d'où le panorama sur la ville est époustouflant**

Passage en autocar par le **Château d'Osaka** (stop photo) qui fut jadis le plus important du Japon

*Entouré de douves impressionnantes, il est construit sur deux plateformes élevées supportées par des murs de roche, chacun donnant sur un fossé.*

Continuation sur Kurashiki

**Dîner au restaurant**  
**Nuit à l'hôtel**

Petit-déjeuner à l'hôtel

### Départ pour la visite de Kurashiki - Une ville historique magnifique préservée «La Venise du Japon»

*Le temps semble s'être arrêté dans cette petite ville : épargnée par les guerres et l'urbanisation galopante, elle a conservé ses ruelles bordées d'anciennes maisons de bois et ses canaux ornés de gracieux saules. La ville est connue pour être le berceau du denim au Japon.*

**Balade à travers les vieux quartiers, le long des canaux qu'enjambent de jolis ponts de pierre**

**Découverte du vieux quartier historique Bikan qui a conservé de nombreuses maisons et entrepôts datant de cette période, dont certains ont été transformés en échoppes et restaurants**

**Visite de la Résidence Ohashi construite en 1796 par un riche marchand, découverte du Musée d'Artisanat Populaire : il abrite plusieurs greniers à riz restaurés et transformés en salles d'expositions consacrées à l'artisanat japonais (céramiques, jouets...)**



Déjeuner d'Okonomiyaki, la spécialité de Hiroshima

### Visite de la brasserie de saké Kamotsuru, la plus importante fabrique de Sake de la région fondée en 1623

*Le saké japonais est un vin de riz fermenté avec de l'eau qui s'accorde à merveille avec la variété des mets japonais. La visite sera agrémentée d'une dégustation.*

Continuation sur Hiroshima

**Visite de la ville d'Hiroshima** : le **Parc du Mémorial de la paix**, déclaré patrimoine mondial par l'Unesco, avec le Dôme (l'ancien Office de la promotion industrielle) situé au point d'impact de l'explosion et laissé en ruine comme témoignage ; le remarquable **Musée du Souvenir et de la Paix**, conçu par l'architecte vedette Kenzo Tange et consacré à la bombe atomique.

*Tristement célèbre pour avoir été dévastée par la bombe nucléaire à la fin de la Seconde Guerre mondiale, la ville n'affiche ni morosité ni amertume face à son passé. Elle a fait le choix de la paix et de la compassion.*

Dîner au restaurant

Nuit à l'hôtel à Hiroshima

Petit-déjeuner à l'hôtel

**Traversée en ferry vers l'île sacrée de Miyajima**, considérée comme l'un des trois plus beaux paysages de l'archipel

**Visite du sanctuaire sur pilotis d'Itsukushima**

*Déclaré patrimoine mondial par l'Unesco, ce sanctuaire Shinto flottant sur l'eau, raconte plus de 1400 ans d'Histoire du Japon. Cette structure à l'architecture raffinée de l'époque Heian, laquée d'un rouge vermillon flamboyant contraste sublimement avec le bleu intense de la mer et le vert profond des forêts primitives du Mont Misen.*



**Le Hall des « mille tatamis », pagode étagée Taho-to illustreront les différents aspects de l'architecture traditionnelle japonaise**

Déjeuner au restaurant à Hiroshima

**Route vers Osafune ; haut-lieu du sabre japonais**

**La région de Bizen était autrefois le siège de deux industries artisanales : la poterie et la fabrication des sabres de samouraïs**

**Visite du Bizen Osafune Token Village** où l'on fabrique encore les fameux sabres. **Visite du musée où sont exposés des sabres réalisés par les plus grands maîtres japonais, et de l'atelier ; où les maîtres fabriquent des sabres sous vos yeux**

Dîner au restaurant

Nuit à l'hôtel



Petit-déjeuner à l'hôtel

### **Promenade dans le jardin KORAKUEN, considéré comme l'un des plus beaux jardins du pays**

*Ce jardin traditionnel japonais a été créé il y a près de 300 ans par le daimyo (seigneur féodal du domaine) de la région. Symbolisant la puissance du samouraï, le jardin Korakuen d'Okayama est considéré comme l'un des trois plus beaux grands jardins du Japon avec les jardins Kenroku-en de Kanazawa et Kairakuen de Mito.*

**A Bizen également, on fabrique depuis le XII<sup>ème</sup> siècle l'une des plus anciennes céramiques du Japon, exceptionnelle, tout en tons de brun et de rouge, léchée par les flammes. Visite d'un atelier de poterie**



Déjeuner au restaurant

### **Continuation sur Himeji**

#### **Visite du château « du Héron Blanc »**

*Riche d'un passé vieux de 530 ans, le Château d'Himeji est un très bel exemple de l'architecture japonaise et est considéré comme le plus beau château du Japon. Sa gracieuse silhouette fait songer à l'envol d'un héron. Cette forteresse inexpugnable n'a jamais connu le combat.*

#### **Continuation pour Kyoto**

*Kyoto a été la capitale du Japon pendant plus d'un millier d'années et elle est, devenue au cours de ces siècles, le berceau d'une grande partie de ce que le pays a produit de plus élaboré dans le domaine des arts, de la culture, de la religion ou des idées.*

Arrivée en fin de journée et installation à l'hôtel

Dîner dans un restaurant local et nuit à l'hôtel



## JOUR 6 - KYOTO

Petit-déjeuner à l'hôtel

**Départ pour la visite de la capitale culturelle et historique du Japon, riche de plus de deux mille temples, et inscrite au Patrimoine Mondial par l'UNESCO**

**Visite du Château de Nijo, le « Nijo-Jo », résidence du célèbre Shogun Tokugawa et ses magnifiques jardins**

**Continuation avec la visite du Temple Kinkaku-ji ou Pavillon d'Or, l'une des visites les plus inoubliables d'un séjour à Kyoto.**

**Puis le Temple Royan-ji, le plus célèbre des jardins zen**

**Déjeuner de nouilles Soba ou nouilles Udon**

**Vous vous rendrez ensuite dans le temple Kôdai-ji où vous participerez à une cérémonie du thé au sein de l'une des deux maisons de thé situées dans le temple. Vous découvrirez également le temple et son jardin**

**En fin de journée, peut-être aurez vous l'occasion de croiser des geishas dans le quartier de Gion**

*Les geishas sont des artistes professionnelles : la connaissance des arts traditionnels, la répartie verbale brillante et la capacité à garder un secret leur permettent de gagner le respect et parfois l'amour de leurs clients nantis, et souvent influents. Cette profession, qui remonte au XVIIe siècle, est actuellement en déclin.*

**Dîner au restaurant & nuit à l'hôtel**

## JOUR 7 - KYOTO - NARA - nuit au monastère

Petit-déjeuner à l'hôtel

**Promenade dans le marché de Nishiki.** Surnommé «la cuisine de Kyoto», c'est ici que la plupart des chefs de cuisine kaiseki achètent leurs ingrédients. **Matinée pour profiter de la ville. Temps libre et déjeuner libre au marché**

Dans l'après-midi, transfert à **NARA pour nuit au monastère**

**Départ pour Nara, l'un des sites culturels majeurs du Japon.**

*La préfecture de Nara regorge de chaînes de montagne sacrées, de lieux spirituels et d'anciens artefacts japonais. Le centre politique et religieux du Japon ancien est facilement accessible depuis Osaka et Kyoto et abrite des sanctuaires et des temples parmi les plus anciens du Japon. Nombre de ces sites sont dotés de jardins de fleurs décoratifs. Le parc de Nara est célèbre pour ses cerfs apprivoisés déambulant en toute liberté. À proximité, le temple Todaiji renferme la plus grande statue de Bouddha en bronze au monde. D'importants chemins de pèlerinage traversent la région du mont Yoshino, classé au patrimoine mondial de l'UNESCO et qui est également un lieu d'observation de cerisiers en fleurs idéal à l'arrivée du printemps.*

**Dîner (repas végétarien) et nuit au monastère**

*Introduite au Japon au XIIe siècle, la cuisine végétalienne s'est imposée sur le mont Koya pour permettre aux moines de se conformer au précepte du respect de la vie animale. Ce qui n'était au début que l'humble ration monastique a fait naître un art culinaire original et aboutir une cuisine des plus sophistiquées : le shôjin ryôri.*

**Nuit dans un monastère pour s'imprégner de l'atmosphère unique de ce lieu**

(Le couchage se fera sur tatami donc vraiment à la japonaise)

**A l'aube, vous aurez la possibilité d'assister à la cérémonie bouddhiste du matin, puis vous participerez au petit déjeuner traditionnel végétalien au monastère**

### Visite du site avec le Todai-ji

*Ce dernier abrite une colossale statue de Bouddha, déclaré patrimoine mondial par l'Unesco; le Kasuga Taisha Shrine, où l'on accède par un chemin bordé de 3000 lanternes en bronze et en pierre.*

### Visite du Nara Park

*Le parc de Nara est plus connu comme le « Parc aux cerfs », biches et cerfs apprivoisés s'y ébattant en toute liberté.*

Déjeuner panier-repas

### Route vers Takayama 'la petite Tokyo des Alpes'

*Entourée de montagnes qui culminent à plus de 3 000 m, la « petite Kyoto des Alpes » semble immobile comme un roc, merveilleusement figée dans son apparence d'autrefois. Grâce à ses quartiers classés de l'époque d'Edo, cette cité pleine de caractère dégage une atmosphère unique avec ses vieilles maisons de bois, ses brasseries de saké, ses boutiques d'antiquités, ses temples et sanctuaires ombragés.*

Dîner et nuit à l'hôtel



Petit-déjeuner à l'hôtel

### Visite du musée du folklore

*Reconstruite à l'aide de bois de cyprès japonais en 1879 après un incendie, la maison du riche marchand Kusakabe est un magnifique exemple de l'architecture de l'époque d'Edo (1603-1867). Aujourd'hui devenue le musée du Folklore, on peut y voir des pièces d'artisanat traduisant l'étonnant savoir-faire des charpentiers de Takayama ainsi qu'un joli petit jardin.*

### Le quartier de Sanmachi est le cœur de la vieille ville de Takayama

*Après avoir franchi le pont rouge enjambant la rivière Miya, il fait bon flâner dans ce quartier historique au charme désuet où se trouvent de nombreuses maisons traditionnelles en bois, dont certaines ont été transformées en musées.*

Départ pour Matsumoto (env. 2h15) en autocar

*Prospère depuis l'époque féodale, la ville de Matsumoto a conservé de nombreux vestiges de son passé, notamment son château dont le parc est superbe lorsque les cerisiers y fleurissent au printemps. Elle est également l'une des portes d'entrée du parc national des Alpes japonaises.*



## Visite de la ferme de wasabi Daio

*Le wasabi est une racine consommée râpée comme condiment pour relever un plat, un sushi... Les plus courageux pourront se laisser tenter par une glace au wasabi ou encore une boisson !*

Déjeuner au restaurant

## Visite du château de Matsumoto

*Edifié dans les années 1593-1594, est parmi les plus splendides du Japon et l'un des seuls à être d'origine. Seule une touche de blanc vient égayer le noir des murs en bois et des tuiles de son toit, lui valant le surnom de château-corbeau. Son imposant donjon à cinq étages, trésor national, est le plus ancien de tout le pays : d'en haut, la vue sur les sommets des Alpes japonaises et sur le plateau d'Utsukushigahara est splendide.*

A quelques rues du château, la rue Nawate est un endroit agréable pour une promenade  
Au bord de la rivière, les nombreux vendeurs proposent objets anciens, souvenirs et nourriture

Installation dans vos chambres - Dîner et nuit à l'hôtel

## JOUR 10 - MATSUMOTO - HAKONE

Petit-déjeuner

Départ matinal pour **Hakone**

**Hakone**, connue pour ses sources chaudes dans une très belle région montagneuse, véritable paradis thermal fréquenté le week-end par les Tokyoïtes en quête de quiétude.

Déjeuner au restaurant

## Départ pour l'ascension en téléphérique jusqu'à la Vallée d'Owakudani, réputée pour ses sources thermales, et connue comme point d'observation sur le Mont Fuji

*Cette « vallée de la grande ébullition » s'enfonce dans l'ancien cratère du Mont Kamiyama. Des nuages de vapeurs s'échappent des crevasses, des sources d'eau chaude bouillonnent et forment un paysage extra-terrestre avec le Mont Fuji en toile de fond.*

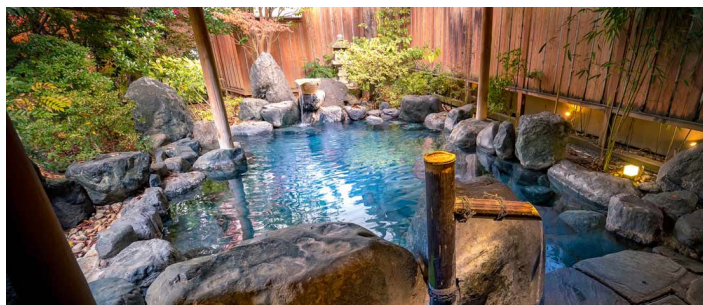
## Croisière sur le lac Ashi, un des lacs du Mont Fuji

*« Fuji san » comme l'appellent les Japonais est le plus haut sommet du Japon (3776 m) et le symbole du pays. Il est connu à travers le monde pour sa beauté et sa forme conique presque parfaite.*

**Installation au ryokan, une auberge traditionnelle** et temps libre pour profiter des joies du « onsen » japonais, bain thermal japonais alimenté par les sources chaudes

Temps libre

**Dîner au ryokan et nuit dans une chambre traditionnelle japonaise**



Petit-déjeuner à l'hôtel

### Départ pour Kamakura - l'ancienne capitale des Shoguns

*Kamakura se dévoilera sous son meilleur jour, celui d'une station balnéaire, certes hédoniste, mais empreinte d'une paix d'une qualité particulière que distillent plus d'une soixantaine d'édifices religieux. Patrie du bouddhisme zen, Kamakura est aussi l'amie des surfeurs et s'arrange bien de ses apparentes contradictions. Culte du corps et méditation font bon ménage dans cette cité lovée entre plages et collines boisées qui fut en 1192, et pour près de deux siècles, la capitale du Japon.*

### Visite de ce remarquable site historique et religieux

*Le Daibutsu, ou Grand Bouddha, est la deuxième plus grande statue du Bouddha Amida en bronze du Japon, derrière celle du Tōdai-ji à Nara. Originellement abritée dans un hall en 1294, ce dernier a été détruit par une tempête en 1334. Reconstitué, il est détruit à nouveau à deux reprises par, successivement, une autre tempête et un tsunami. Depuis, la statue trône avec ses 13,35 mètres de hauteur dans les jardins du Kōtoku-in. Comme elle est creuse, il est possible d'y pénétrer afin d'admirer le travail des sculpteurs !*

*Le Tsurugaoka Hachiman-gū est le sanctuaire le plus important de la ville. Fondé en 1063, il est déplacé à son emplacement actuel et agrandi en 1191 par Yoritomo Minamoto, premier shogun du gouvernement militaire de Kamakura qui fait de Hachiman, dieu de la guerre, le protecteur de son clan. Le hall principal se trouve en haut d'un escalier monumental, offrant un panorama sur la ville. Ses couleurs éclatantes en font un joyau très prisé par les Japonais pour leur cérémonie de mariage.*

### Déjeuner de Donburi ( plat de riz recouvert de différents ingrédients )

Route vers Tokyo (environ 1h45)

### Visite des jardins du palais impérial

*Le Palais impérial de Tokyo est situé dans l'arrondissement de Chiyoda, en plein centre de la capitale japonaise. Cerné par ses douves d'origine, le complexe abrite la résidence actuelle de l'Empereur appelée Kokyo, ainsi que plusieurs parcs dont seuls certains sont ouverts au public.*

### Découverte du quartier de Ginza célèbre pour ses boutiques

Dîner et nuit à l'hôtel à Tokyo



Petit-déjeuner à l'hôtel

**Départ pour une visite originale de la capitale nippone en autocar**

### **Croisière sur la Rivière Sumida qui traverse Tokyo**

*Vous passerez notamment à côté du Building Asahi, créé par l'architecte français Philippe Starck.*

**Visite d'Asakusa** et son fameux Temple Senso-ji, très populaire avec sa rue bordée de boutiques.

**Déjeuner d'un chanko-nabe**, le plat traditionnel des Sumos, dans un restaurant où l'on peut voir de près un dohyo (ring de Sumo)

**Puis promenade à Ryogoku, le quartier des Sumo, et au Kokugikan, l'arène où ont lieu deux fois par an les tournois des lutteurs.**

### **Visite du quartier d'Akihabara**

*Le célèbre quartier de l'électronique et des mangas. Akihabara Electric Town rassemble plus de 250 magasins de composants électriques et électroniques.*

### **Visite du Musée National de Tokyo**

*De renommée internationale, il présente les plus belles collections d'art japonais du monde : peintures, paravents, armures, vêtements et habits traditionnels.*

**Temps libre à l'Oriental Bazaar** pour y faire du shopping de dernière minute (très grand choix de souvenirs habituels japonais)

Puis, en fin de journée transfert pour l'aéroport de Haneda (env. 30 min.)

Assistance à l'enregistrement

22h55 Envol à destination de Paris (horaires donnés à titre d'information)

Repas et nuit à bord



### TARIF PAR PERSONNE - BASE CHAMBRE DOUBLE / TWIN

Base 25-29 participants

3870 euros

Supplément chambre Individuelle + 485 euros  
(sauf au Ryokan - pas de chambre individuelle)

#### PRESTATIONS INCLUSES DANS LE FORFAIT

Notre assistance à l'aéroport de Bordeaux le jour du départ  
Les vols AIR France au départ de Bordeaux avec AIR France /KLM  
Les taxes d'aéroport au 23/10/2019 - soumises à réalustement  
L hébergement 10 nuits en hôtels de première catégorie 3\*NL sur la base chambre double  
La pension complète selon le programme du déjeuner du 3ème déjeuner du 12ème jour (sauf 1 déjeuner libre du jour 7)- eau en carafe et 1 thé à tous les repas  
Les transferts, visites et excursions en autocar privé  
Le transport en ferry  
Les services de guide accompagnateur francophone diplômé sur tout le circuit  
Les visites et excursions mentionnées au programme  
Les taxes et services hôteliers  
Les droits d'entrée sur les sites durant les visites  
L'assurance assistance-rapatriement

#### PRESTATIONS NON INCLUSES DANS LE FORFAIT

Les dépenses à caractère personnel  
Les pourboires au guide et au chauffeur  
Les autres boissons et le repas libre  
Les droits relatifs aux appareils photos et caméras demandés sur les sites  
Les assurances facultatives bagages et annulation

*Etabli sur une parité 1 YEN = 0.0083 EUR au 21/10/2019 - soumis à réactualisation au moment de la confirmation.  
Devis établis sous réserve de modification des taux de change, d'augmentation des tarifs aériens et hôteliers, ainsi que des disponibilités aériennes et hôtelières au moment de votre confirmation.*

*L'ordre des visites ou le sens du circuit peuvent être inversés - le programme sera respecté dans son intégralité.*

#### Formalités pour le Japon

Passeport en cours de validité jusqu'à la date de votre retour

#### Santé

Aucune vaccination obligatoire